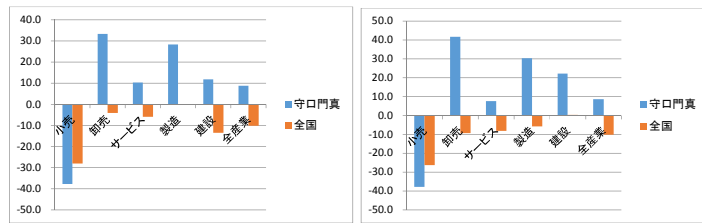


守口門真商工会議所 景気動向調査(5~7月分) 結果報告書

【1. 売上高】

Table showing sales growth (売上高) with columns for '前年同月' (Previous Year Same Month) and '3ヶ月' (3 Months), and rows for '守口門真' (Shikamama) and '全国' (National) across categories: 小売 (Retail), 卸売 (Wholesale), サービス (Services), 製造 (Manufacturing), 建設 (Construction), 全産業 (All Industries).

Table showing sales growth (売上高) for July (7月) with columns for '前年同月' (Previous Year Same Month) and '3ヶ月' (3 Months), and rows for '守口門真' and '全国' across various industry categories.

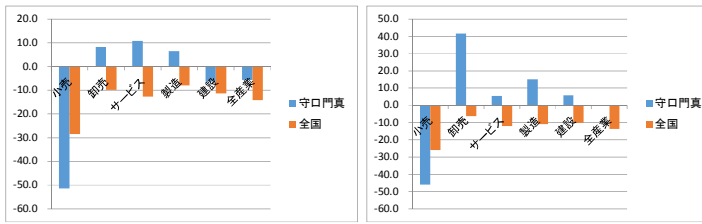


【売上高】 守口門真市内企業の売上は、全産業では全国で「減少」と答えた企業の割合が大きいのにに対して、「増加」と答えた企業の割合がやや大きい。業種別に見ると、小売業では「減少」と答えた企業の割合が大きく、全国と比べてもその割合が大きい、その他の業種では、全国で「減少」と答えた企業の割合がやや大きいのにに対して、守口門真市内企業では「増加」と答えた企業の割合が大きい。特に卸売業と製造業においてその違いは顕著である。3ヶ月の推移を見ても卸売業と製造業では売上の上昇傾向が見られる。向こう3ヶ月の先行き見通しについても同様の傾向が見られる。

【2. 採算】

Table showing profitability (採算) with columns for '前年同月' (Previous Year Same Month) and '3ヶ月' (3 Months), and rows for '守口門真' and '全国' across various industry categories.

Table showing profitability (採算) for July (7月) with columns for '前年同月' (Previous Year Same Month) and '3ヶ月' (3 Months), and rows for '守口門真' and '全国' across various industry categories.

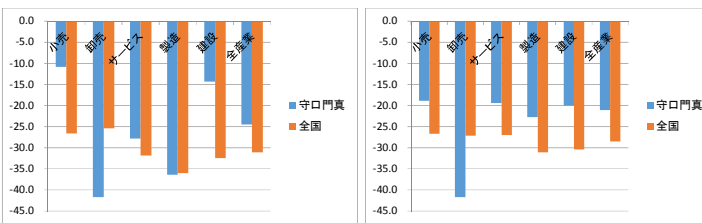


【採算】 守口門真市内企業の採算は、全産業では全国と同様に「悪化」と答えた企業の割合が大きい、その割合は全国に比べてやや小さい。業種別に見ると、小売業では「悪化」と答えた企業の割合が大きく、全国と比べてもその割合が大きい、卸売業、サービス業、製造業では、全国で「悪化」と答えた企業の割合がやや大きいのにに対して、守口門真市内企業では「好転」と答えた企業の割合がやや大きい。建設業では、全国と同様に「悪化」と答えた企業の割合がやや大きい。3ヶ月の推移を見るとほぼ同様の傾向が続いている。向こう3ヶ月の先行き見通しについては、全産業では「好転」と「悪化」が拮抗しており、「不変」と答えた企業の割合が大きい。業種別では、小売業で全国に比べて「悪化」、卸売業で全国に比べて「好転」と答えた企業の割合が大きい点が目立つ。

【3. 仕入単価】

Table showing unit price of purchases (仕入単価) with columns for '前年同月' (Previous Year Same Month) and '3ヶ月' (3 Months), and rows for '守口門真' and '全国' across various industry categories.

Table showing unit price of purchases (仕入単価) for July (7月) with columns for '前年同月' (Previous Year Same Month) and '3ヶ月' (3 Months), and rows for '守口門真' and '全国' across various industry categories.

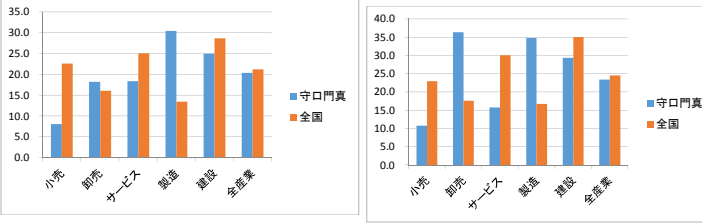


【仕入単価】 守口門真市内企業の仕入単価は、全産業では全国と同様に「上昇」と答えた企業の割合が大きい。業種別に見てもほぼ同様に「上昇」と答えた企業の割合が大きい、全国に比べて小売業・建設業では「上昇」と答えた割合がやや小さく、卸売業では「上昇」と答えた企業の割合がやや大きい。3ヶ月の推移を見ても、ほぼ同様の傾向が続いている。向こう3ヶ月の先行き見通しにおいても同様の傾向で推移する考える企業の割合が大きく、多くの企業が、当面仕入単価は上昇を続けると見ている。

【4. 従業員】

Table showing number of employees (従業員) with columns for '前年同月' (Previous Year Same Month) and '3ヶ月' (3 Months), and rows for '守口門真' and '全国' across various industry categories.

Table showing number of employees (従業員) for July (7月) with columns for '前年同月' (Previous Year Same Month) and '3ヶ月' (3 Months), and rows for '守口門真' and '全国' across various industry categories.

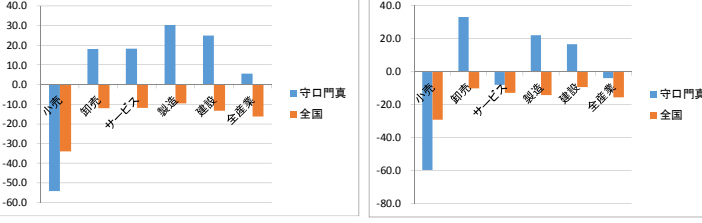


【従業員】 守口門真市内企業の従業員は、全産業では全国と同様に「不足」と答えた企業の割合が大きい。業種別に見てもほぼ同様に「不足」と答えた企業の割合が大きい、全国に比べて小売業では「不足」と答えた割合がやや小さく、製造業では「不足」と答えた企業の割合がやや大きい。3ヶ月の推移を見ても、ほぼ同様の傾向が続いている。向こう3ヶ月の先行き見通しにおいても同様の傾向で推移する考える企業の割合が大きい、特に卸売業、製造業、建設業において人手不足が深刻化すると見ている企業の割合が大きい。

【5. 業況】

Table showing business conditions (業況) with columns for '前年同月' (Previous Year Same Month) and '3ヶ月' (3 Months), and rows for '守口門真' and '全国' across various industry categories.

Table showing business conditions (業況) for July (7月) with columns for '前年同月' (Previous Year Same Month) and '3ヶ月' (3 Months), and rows for '守口門真' and '全国' across various industry categories.

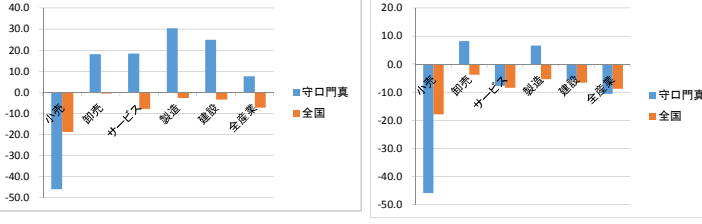


【業況】 守口門真市内企業の業況は、全産業では全国で「悪化」と答えた企業の割合が大きいのにに対して、「好転」と答えた企業の割合がやや大きい。業種別に見ると、小売業では「悪化」と答えた企業の割合が大きく、全国と比べてもその割合が大きい、その他の業種では、全国で「減少」と答えた企業の割合がやや大きいのにに対して、守口門真市内企業では「好転」と答えた企業の割合が大きい。3ヶ月の推移を見ても、ほぼ同様の傾向が続いている。向こう3ヶ月の先行き見通しにおいては、全産業では「好転」と「悪化」が拮抗しており、「不変」と答えた企業の割合が大きい。業種別では、小売業で全国に比べて「悪化」と答えた企業の割合が大きく、卸売業・製造業・建設業で全国に比べて「好転」と答えた企業の割合が大きい。サービス業では「悪化」と答えた企業がやや多い。

【6. 資金繰り】

Table showing cash flow (資金繰り) with columns for '前年同月' (Previous Year Same Month) and '3ヶ月' (3 Months), and rows for '守口門真' and '全国' across various industry categories.

Table showing cash flow (資金繰り) for July (7月) with columns for '前年同月' (Previous Year Same Month) and '3ヶ月' (3 Months), and rows for '守口門真' and '全国' across various industry categories.



【資金繰り】 守口門真市内企業の資金繰りは、全産業では全国で「悪化」と答えた企業の割合がやや大きいのにに対して、「好転」と答えた企業の割合がやや大きい。業種別に見ると、小売業では「悪化」と答えた企業の割合が大きく、全国と比べてもその割合が大きい、その他の業種では、全国で「不変」と答えた企業の割合が大きいのにに対して、守口門真市内企業では「好転」と答えた企業の割合が大きい。3ヶ月の推移を見ても、ほぼ同様の傾向が続いている。向こう3ヶ月の先行き見通しにおいては、全産業では「悪化」と答えた企業の割合がやや大きい。業種別では、小売業で全国に比べて「悪化」と答えた企業の割合が大きく、卸売業・製造業で全国に比べて「好転」と答えた企業の割合が大きい。サービス業・建設業では、全国と同様に「悪化」と答えた企業の割合がやや大きい。

【総評】 守口門真市内企業においては、小売業において全国以上に厳しい経営状況にあり、その要因として、個人消費の低迷が続いていることに加えて、仕入価格の上昇および人件費の増加があげられる。一方、卸売業・サービス業・製造業においては、全国ではやや持ち直し、あるいは横ばいといったところであるのにに対して、売上・利益ともに増加傾向にあり、資金繰りも良好である。ただ、仕入価格の上昇や、人手不足の深刻化は全国と同等の水準にある。中でも、製造業においては、積極的に設備投資を行う企業も増えてきている。建設業においては、売上は増加しているが、利益はやや減少しており、仕入価格の上昇および人件費の増加が利益を押し下げていると思われる。ただ、全国に比べると経営状況はやや良好である。向こう3ヶ月の先行き見通しについては、卸売業・製造業・建設業において「好転」の傾向は続くと思われるが、小売業では「悪化」が継続し、サービス業においては業況に陰りが見えるかと予想している。